

## Monteringsanvisningar Adjufix

### Innan montering av fönster

1. Montera handtaget i bågen.
2. Öppna fönstret genom att ställa handtaget vågrätt.
3. Gäller fönster med "Dreh-kippbeslag".  
Tryck in den undre fjäderbelastade spärrplattan i det övre gångjärnet och dra ner sprinten. Bågen vippas ut ur karmen och lyftes av det undre gångjärnet. (Se bild 1.)

### Innan montering av dörr

1. Montera handtaget i dörrbladet.
2. Öppna dörren genom att ställa handtaget vågrätt.
3. Lossa armen till dörrbromsen genom att vrida med en skruvmejsel i låsbrickan.
4. Dörren måste öppnas helt innan gångjärnets låsskruv kan skruvas ur. Sprinten slås sen ur gångjärnen på konventionellt sätt och bågen lyftes ur karmen.

### Montage av karm

1. Placera klossar i botten av öppningen.
2. Dörrar klossas med 4 st kvarsittande underlägg, ett i vardera hörn och övriga på jämt fördelat avstånd.
3. Lyft in karmen i öppningen och ställ den på klossarna. Kontrollera att den är i våg.
4. Fixera karmen genom att skruva ut Adjufixhylsorna mot väggen. Börja på sidorna (uppifrån och gå nedåt) och avsluta i överkant och botten. Använd 10 mm in-sektsnyckel alternativt en fast nyckel på 20 mm för skruvning av hylsan mellan karm och vägg. Finns även specialverktyg att köpa på bygghandeln, (bilder nere till höger).
5. Kontrollera måtten bredd och höjd samt diagonal.
6. Sätt i medföljande träskruv i hylsan och skruva in skruven i fönstret/dörren.
7. Montera tillbaka bågen (dörrbladet) och kontrollera att den går lätt att öppna och stänga.
8. Sätt i plastlock i karmen över hålen.
9. Tag sedan bort alla monteringskilar.

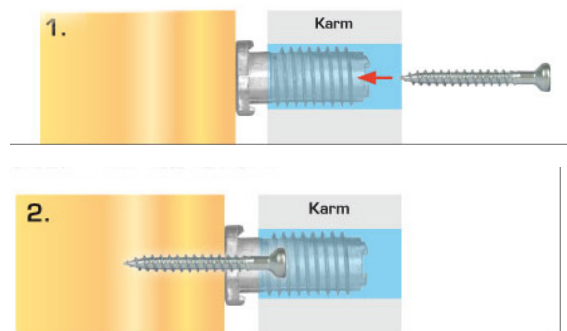
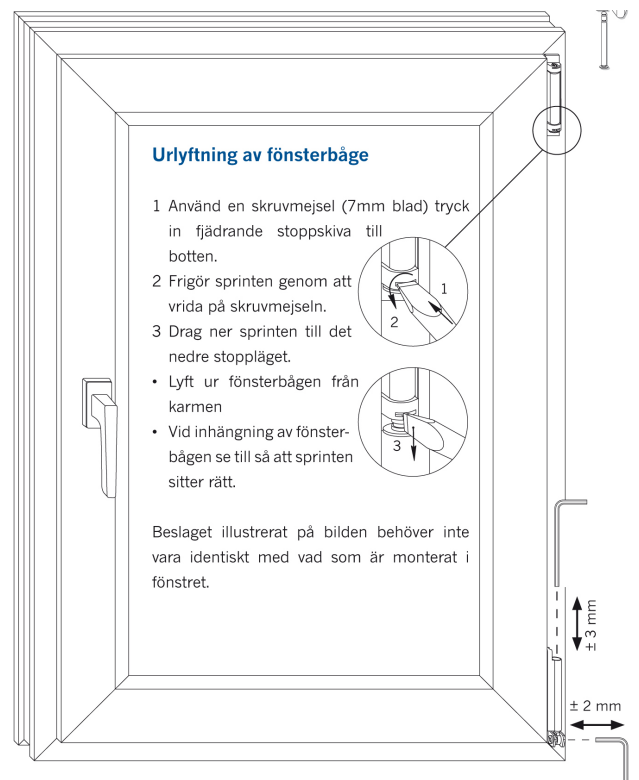
### Drevning och fogning

Drevning skall utföras så att karmen ej deformeras. Drevningsmaterialet bör vara mineralull eller likvärdigt. Om polyuretanskum används måste skummet kunna expandera fritt ut på båda sidor om karmen.

### Justering av beslag

Från fabriken är beslagen justerade. Behöver man i alla fall justera är det lätt gjort. Bågen justeras uppåt och nedåt med hjälp av en sexkant-skruv i det undre gångjärnet. Vill man justera bågens anslagstryck så vrider man på de ställbara låskolvarna.

Bild 1.



## Fasta och runda fönster

1. Fasta och runda fönster monteras med fästjärn. Dessa kan vändas antingen mot husets insida eller husets utsida beroende på var det är enklast att "dölja" fästblecken.

2. Vrid fast/montera de medföljande fästjärnen med jämna mellanrum, ca 600-700 mm, (kan också sitta förmonterade). Böj dem sedan efter önskemål.



3. Klossa fönstret på undersidan och på sidorna.
4. Böj fästjärnet enligt ritning ovan och fixera dem i väggen.
5. Efter montage bryts fästbläcken av till lämplig längd.

## Olika lägen på fönstret



### Stängt läge

Handtaget är fällt lodrätt rakt ner.

### Sidohängt läge/Putsning

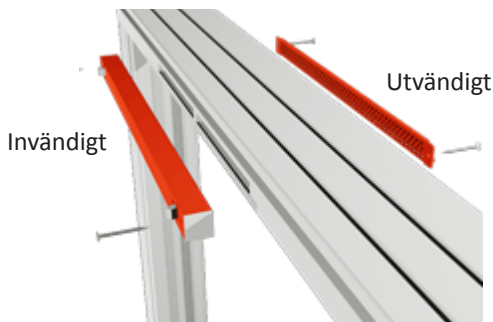
Vrid handtaget horisontellt och drag sedan handtaget emot dig.

### Bottenhängt läge/Vädring

Vrid upp handtaget lodrätt rakt upp och drag sedan handtaget emot dig.

## Spaltventil

Spaltventil monteras i fönsterkarmens överstycke. Går att stänga från insidan och har utvändigt insektskydd.



(Spaltventil är markerad röd)

## Vid montering av fasta fönster med montageskruvar (medföljer ej)

1. Ta bort glaslisten och de röda klossarna enligt bild nedan. OBS! kom i håg hur klossarna är placerade.



2. Plocka sedan ur glaset ur karmen. OBS! Använd handskar då kanterna kan vara vassa.

3. Sätt in karmen i fönsteröppningen och klossa upp karmens underdel vågrätt och se till att fönstret sitter rätt i sidan. 25 mm in på karmen från insidan mätt, borras ett 6,2 mm hål. Första hål 200 mm från hörnet sedan ska avståndet vara ca 600 mm mellan hålen.

4. Fixera bottenstycket i det förborrade hålet. Vi rekommenderar 7,5 mm betongskruv.

5. Klossa upp karmens ena sida i lod fixera med 1 st 7,5 mm skruv i det förborrade hålet.

6. Klossa upp karmens andra sida i lod och fixera med 1 st 7,5 mm skruv i det förborrade hålet.

7. Skruva därefter i montageskruv i samtliga kvarvarande förborrade hål.



8. Sätt tillbaka glaset i karmen. Placera de röda klossarna i sitt ursprungsläge (bilder ovan).

9. Montera tillbaka glaslisten. Börja med de kortaste listerna genom att slå dem på plats med en plasthammare i befintliga spår (bild nedan).

